



Se sändlista

## **Bildande av naturreservatet Västra Hargs lövskogar i Mjölby kommun samt fastställande av skötselplan för naturreservatet**

### **Länsstyrelsens beslut**

Länsstyrelsen förklarar med stöd av 7 kap. 4 § miljöbalken ett område inom fastigheterna Harg 1:1, Bo 1:8, Torkelsbo 1:1 och Torkelsbo 1:4 som naturreservat med syfte, föreskrifter och skötselplan enligt nedan. Naturreservatets gräns är markerad på bifogad karta, bilaga 1.

Naturreservatets namn skall vara naturreservatet Västra Hargs lövskogar.

### Syftet med reservatet

Syftet med naturreservatet Västra Hargs lövskogar är att vårda och bevara värdefulla naturmiljöer, främst i form av lövskogar och trädklädda betesmarker, men även lövrika barrskogsmiljöer, samt den biologiska mångfald som är knuten till dessa miljöer. Detta gäller bland annat lavar, mossor, svampar, vedinsekter, fåglar och hagmarksväxter. Syftet med naturreservatet medger att brukandet av åker och betesmark ingår i normal jordbruksdrift. Områdets betydelse för friluftslivet ska tillvaratas inom ramen för bevarandet av områdets naturvärden.

Syftet med naturreservatet är även att utpekade livsmiljöer och arter enligt Natura 2000 skall uppnå eller bibehålla ett gynnsamt tillstånd.

### Föreskrifter

A. Med stöd av 7 kap. 5 § miljöbalken, om inskränkningar i rätten att använda mark- och vattenområden inom reservatet, är det, utöver vad som annars gäller, inte tillåtet att:

1. bedriva täkt, gräva, schakta, spränga, borra, utfylla, plöja eller utföra annan mekanisk markbearbetning;
2. anlägga väg, campingplats eller uppställningsplats för fordon, båtar eller andra farkoster;

3. framföra motordrivet fordon utanför vägar markerade på fastighetskarta, med undantag för mindre fordon för uttransport av fällt vilt och med undantag för på beslutskartan markerad sträcka. Se även undantag efter C. Körskador ska undvikas;
4. anordna motor- eller skyttebana för övning eller tävling;
5. uppföra mast, vindkraftverk, eller att uppföra luft- eller markledning;
6. anordna upplag, med undantag för erforderliga upplag tillhörande jordbruket på åkermark eller exploaterade ytor, som väg;
7. gräva upp växter;
8. tillföra växtnäringsämnen eller jordförbättringsmedel, använda kemiska eller biologiska bekämpningsmedel, tillföra kalk eller andra mineralämnen;
9. avverka, gallra, röja, så, plantera, markbereda eller utföra annan skogsbruksåtgärd eller på annat sätt skada levande eller döda träd och buskar;
10. ta bort eller upparbeta dött träd eller delar av träd eller vindfälle, med undantag för träd som faller på väg eller jordbruksmark. Förvaltaren avgör om träd som faller på väg eller jordbruksmark ska flyttas till annan del av reservatet eller ska upparbetas och tas ut ur reservatet;
11. plantera träd eller buskar;
12. omföra betesmark till åker eller skogsmark;
13. anlägga hamn, brygga eller fast angöringsanordning för farkost;
14. muddra eller rensa i sjö;
15. ändra florans eller faunans sammansättning genom införande av för området nya arter.

Dessutom är det förbjudet att utan länsstyrelsens tillstånd:

16. uppföra byggnad eller annan anläggning;
17. uppföra och använda åtel för vilt.

---

B. För att tillgodose syftet med reservatet förpliktar Länsstyrelsen med stöd av 7 kap. 6 § miljöbalken ägare, att utan ytterligare ersättning, och innehavare av särskild rätt till fastigheterna tåla att följande åtgärder vidtas inom reservatet:

1. utmärkning av, och information om, reservatet
2. skötsel och dokumentation i enlighet med fastställd skötselplan, vilket bl.a. innebär naturvårdsskötsel av skog, skötsel av betesmarker, restaurering av betesmarker, inkl betesdrift eller slätter, och röjning av igenväxning på forn- och kulturlämningar.
3. iordningställande av anordningar för friluftslivet som anges i fastställd skötselplan, vilket innebär anläggande av parkeringsplats på Torkelsbo 1:4, uppsättning av informationstavlor på befintliga parkeringar och röjning av och markering av stigar.

-----

C. Med stöd av 7 kap. 30 § miljöbalken, föreskriver Länsstyrelsen om rätten att färdas och vistas inom reservatet, att det utöver vad som annars gäller, inte är tillåtet att:

1. bryta kvistar, fälla eller på annat sätt skada levande eller döda träd och buskar;
2. plocka hela eller delar av mossor, lavar eller svampar med undantag för matsvamp;
3. störa djurlivet genom att t ex klättra i boträd eller samla ryggradslösa djur;
4. förstöra eller skada fast naturföremål eller ytbildning genom att borra, spränga, gräva, rista, hacka eller måla;

Dessutom är det förbjudet att utan Länsstyrelsens tillstånd

5. anordna tävlingar eller bedriva lägerverksamhet;
6. utföra sådan vetenskaplig undersökning eller enstaka studie som kan leda till skada eller annan negativ påverkan på växt- eller djurlivet.

Ovanstående föreskrifter under A, B och C utgör inte hinder för förvaltaren, eller den som förvaltaren utser, att utföra de åtgärder som erfordras för reservatets vård och skötsel. Föreskrifterna ska inte heller utgöra hinder för att efter samråd med Länsstyrelsen röja och gallra tre meter från åkerkant. Föreskrifterna ska inte heller utgöra hinder för fortsatt brukande av åkermark eller utgöra hinder för skötsel av befintliga anläggningar. Befintliga anläggningar är:

- den kommunala badplatsen på Bo 1:8,
- fiskebod öster om badplatsen (Bo 1:8, tillhörande fiskerättsavtal),
- motionsspår på Bo 1:8,
- båt- och flytbrygga, belägen på Bo 1:8,
- två garage på Bo 1:8,

- avloppsanläggning på Bo 1:8 tillhörande Bo 1:8 (Bo gård),
  - avloppsanläggning tillhörande Bo 1:19,
  - avloppsanläggning tillhörande Bo 2:1 (saknar avtal och är ej inskriven i fastighet),
  - avloppsanläggning med markbädd tillhörande Bo 2:9,
  - avloppsanläggning med infiltrationsbädd tillhörande Bo 2:10 (0586IM-07/15954.1),
  - nyttjanderätt tele (0586IM-92/3996.1),
  - väg, vatten- och avloppsledning för Bo 1:11 (05-VHA-343.1),
  - vattentäkt och väg för Lunnorp 2:1 (05-VHA-344.1),
  - väg, vatten- och avloppsledning för Bo 1:14 (05-VHA-346.1),
  - väg, byggnad för Bo 1:17 (05-VHA.349.1),
  - väg och avloppsledning för Bo 1:21 (0586-88/31.1),
  - väg och avlopp för Bo 1:22 (0586-99/9.1 resp 0586-99/9.2),
  - väg för Bo 2:8 (05-VHÄ-209 ej registrerat),
  - utfartsväg för Bo 2:10 till landsvägen
  - vatten och avlopp, ledningsrätt (05-VHA-369.1),
  - starkström, ledningsrätt (0586-03/10.1),
  - kraftledning till förmån för Motala Charlottenborg 2:18 (05-IM4-43/25.1 m.fl., ledningsrätt starkström 0586-03/10.1),
  - allmänna vägarna nr 591, 593, 594 och 596 (vägrätt),
  - väg för Helgeslätt 1:1,
  - övriga vägar markerade på ekonomiska kartan som används i bilaga 1.
- Föreskrifterna under C ska inte utgöra hinder för att samla ryggradslösa djur genom hävning och i samband med det ta enstaka individer för artbestämning.
- 

#### Skötselplan

Med stöd av 3 § förordningen (1998:1252) om områdesskydd enligt miljöbalken fastställer Länsstyrelsen de mål och riktlinjer som framgår av den till beslutet hörande skötselplanen, bilaga 2.

Förvaltare för naturresevatet skall vara Länsstyrelsen Östergötland.

-----

#### **Skäl för beslutet**

I Västra Harg finns flera stora lövmiljöer med mycket höga naturvärden, främst är det de lundartade lövskogarna med stort ädellövinslag som är utmärkande för området. Det finns gott om gamla och håliga träd samt död ved. I lövskogarna finns en lundflora och i betesmarkerna en rik hävdgynnad flora. Miljöerna ger även förutsättningar för en rik fågel- och insektsfauna och kryptogamflora. Totalt har minst 55 nationellt och 47 regionalt rödlistade arter påträffats i naturresevatet Västra Hargs lövskogar. Området ingår i Natura 2000.

#### Natura 2000

Reservatet är ett Natura 2000-område med namnet Västra Harg och sitekod SE0230324. Området är både SCI-område enligt EU:s art- och habitatdirektiv och SPA-område enligt fågeldirektivet.

Länsstyrelsen bedömer att Natura 2000- områdets tillstånd kommer att gynnas av reservatbildningen och den skötsel som därav följer.

#### Lämplig användning av markområde

Enligt 1 kap. 1 § miljöbalken skall densamma tillämpas så att bl.a. värdefulla natur- och kulturmiljöer skyddas och vårdas och den biologiska mångfalden bevaras.

Länsstyrelsen har, i enlighet med 3 kap. miljöbalken, prövat och funnit att bildandet av naturresevatet Västra Hargs lövskogar är förenligt med en, från allmän synpunkt, lämplig användning av markområdet och att beslutet inte strider mot gällande kommunal översiktsplan.

#### Intresseprövning

Länsstyrelsen har i enlighet med 7 kap. 25 § miljöbalken prövat och funnit att bildandet av naturresevatet Västra Hargs lövskogar inte går längre i inskränkning av enskilds rätt att använda mark och vatten, än vad som krävs för att syftet med skyddet ska tillgodoses.

#### Konsekvensutredning av påverkan av beslutet på allemansrätten

Länsstyrelsen ska enligt förordning om konsekvensutredning vid regelgivning 2007:1244, i den omfattning det behövs göra en konsekvensutredning av hur allemansrätten påverkas genom beslutet om naturresevat. Länsstyrelsen gör bedömningen att ordningsföreskrifterna enligt 7 kap. 30 § miljöbalken inte ger negativa konsekvenser för vistelse och färd i naturresevatet utöver vad som är brukligt enligt allemansrätten. Ordningsföreskrifterna skall samtidigt leda till att resevatets syfte uppnås.

#### Miljökvalitetsmål

Bildandet av naturresevatet Västra Hargs lövskogar är en del av uppfyllandet av miljökvalitetsmålen Ett rikt odlingslandskap, Levande skogar och Ett rikt växt- och djurliv om vilka Sveriges riksdag och regering beslutat.

### **Ärendets handläggning**

#### Dokumentation

De mycket höga naturvärdena inom naturresevatet Västra Hargs lövskogar dokumenterades i samband med Skogsvårdsstyrelsens inventering av nyckelbiotoper på fastigheten år 1997. Delar av området ingår i Ängs- och betesmarksinventeringen. Områdets höga naturvärden bekräftades i samband med länsstyrelsens fördjupade inventering av kryptogamer.

#### Reservatsbildning

Reservatet har stakats ut och mätts in av Lantmäteriet. En värdering av området genomfördes av Svensk fastighetsvärdering AB i samråd med markägarna och på uppdrag av Länsstyrelsen. Därefter förhandlade Länsstyrelsen med markägarna och kom överens om ekonomisk ersättning för intrånget i markanvändningen som blir

konsekvens av naturresevatetsbildningen. Beslut om utbetalning av ekonomisk ersättning har tagits av Naturvårdsverket 2007-05-11 för Bo 1:8 m.fl. och 2007-08-13 för Torkelsbo 1:4.

Beträffande ridning och cykling utanför väg har diskussion förts gällande föreskrifter. I dagsläget bedömer Länsstyrelsen att inskränkningar inte är aktuella. Frågan kan vid behov komma att aktualiseras i framtiden.

#### Remissyttranden och Länsstyrelsens avvägning med avseende på dessa

Länsstyrelsen har remitterat förslag till beslut till markägare, övriga berörda sakägare, Riksantikvarieämbetet, Sveriges geologiska undersökning, Mjölby kommun, Skogsstyrelsen, Naturskyddsföreningen i Mjölby och V Hargs hembygdsförening, V Hargs byalag och V Hargs IF.

Mjölby kommun tillstyrkte, med nedanstående undantag, förslaget till beslut och skötselplan och var mycket positiv till skydd av de höga naturvärdena i Västra Harg. Man yrkade dock att ”reservatsbestämmelserna utformas på ett sätt som möjliggör bebyggelse på områden med låga naturvärden”.

Länsstyrelsen bedömer att bebyggelse på de få områden med lägre naturvärden som finns i reservatet inte är förenligt med reservatets syfte. Detta eftersom de områden som i dag har lägre naturvärde kommer att skötas för att i framtiden få höga naturvärden och därigenom sammanbinda och förstärka de områden som redan idag har höga naturvärden. Länsstyrelsen bedömer att detta krävs för att området långsiktigt ska kunna bevara de arter och naturvärden som finns i området och att syftet med reservatet ska nås. Bebyggelse skulle tvärtom skapa barriärer och fragmentera området.

Skogsstyrelsen var positiv till reservatsbildning och hade inga övriga synpunkter.

Sveriges geologiska undersökning föreslog ett tillägg till den geologiska faktadelen i skötselplanen och hade i övrigt inget att erinra mot beslutet. Länsstyrelsen har korrigerat den geologiska beskrivningen.

Christine Almevind Starck och V.a Hargs byalag föreslog ett iordningsställande av en grillplats i reservatet. Länsstyrelsen har lagt till denna åtgärd i skötselplanen.

Länsstyrelsen har dessutom efter remisshanteringen gjort smärre ändringar av skötselplanen. Länsstyrelsen bedömer att dessa krävs för att på bästa sätt nå syftet med och tillgängliggöra reservatet. Följande ändringar har gjorts; bete har införts som en skötselmöjlighet i ett skötselområde, slätter som en möjlighet i ett skötselområde, utglesning av lövträd ska göras i två skötselområden och vidkroniga träd, hamlade träd, bryn och slätterrenar ska skapas längs väg- och åkerkanter. Anläggning av en fågelplattform och en hårdgjord stig för rullstolar och barnvagnar har också tillkommit i skötselplanen efter remisshanteringen.

## **Övrigt**

### Natura 2000

Livsmiljöer och arter som är utpekade enligt Natura 2000 skall uppnå eller bibehålla ett gynnsamt tillstånd. Detta innebär att verksamheter eller åtgärder som kan orsaka betydande påverkan på områdets livsmiljöer, och/eller störa arter i området, kräver tillstånd enligt 7 kap. 28a § första stycket miljöbalken sedan 2001-07-01.

Verksamheter som är direkt förenliga med områdets förvaltning och skötsel kräver ej tillstånd (7 kap. 28a §, andra stycket miljöbalken). Åtgärder enligt fastställd skötselplan kan dock kräva tillstånd.

Tillståndsprövningen skall föregås av ett tidigt samråd enligt 6 kap. 4 § miljöbalken. Om verksamheten eller åtgärden kräver en tillståndsprövning skall en miljökonsekvensbeskrivning (MKB) bifogas tillståndshandlingarna (6 kap. 1 § miljöbalken). MKB:n skall belysa hur områdets utpekade livsmiljöer och arter påverkas.

### Strandskydd

Vissa delar av reservatet är beläget inom område där strandskyddsbestämmelser gäller enligt 7 kap. miljöbalken.

### Gagnvirke

Allt utfallande gagnvirke i samband med naturvårdsåtgärder som utförs med stöd av föreskrifter och skötselplan tillfaller förvaltaren.

## **Hur man överklagar,**

Detta beslut kan överklagas hos regeringen, se bilaga 3 (Miljödepartementet). Sakägare anses ha fått del av beslutet den dag kungörelse om beslutet var införd i ortstidning.

Beslutet gäller från den dag det vunnit laga kraft utom föreskrifter meddelade med stöd av 7 kap. 30 § miljöbalken, avd C, vilka gäller omedelbart.

I den slutliga handläggningen av detta ärende har, förutom undertecknade, naturvårdsdirektören Claes Svedlinh, länsassessorn Karin Fridell, byrådirektören Sofia Bergvall samt antikvarien Mattias Schönbeck deltagit.

Magnus Holgersson  
T.f Landshövding

Tommy Ek  
Byrådirektör

Bilagor

1. Beslutscharta
2. Skötselplan
3. Hur man överklagar

akten (naturdossier)

Dk

Sändlista

Linköpings stifts prästlönefond Egendomsnämnden, Bengt Palmqvist, Box 1367,  
581 13 Linköping  
Ann-Cristin Söderlund, Torkelsbo 2, 595 91 Mjölby  
Britt-Lis Margareta Nilsson, Stureg. 3B, II, 582 21 Linköping  
Karl Göran och Christina Maria E Gustafsson, Lagmansg. 30A, 595 52 Mjölby  
Peter Rune Roger Davidsson, Bo Karlslund, 595 91 Mjölby  
Katarina Hoffman, Norrabylv. 30, 573 43 Tranås  
Maria Andersson och Hans Larsson, Bo Gård 1, 595 91 Mjölby  
Torborg Holmgren, Martinv. 12, 590 12 Boxholm  
Åke Lennart Lind, Kulla Kulltorp, 585 91 Mjölby  
Tore Simonsson, Tingsåker, 590 20 Mantorp  
Bengt-Åke Holmberg, Gesällg. 5, 59530 Mjölby  
Bo och Per-Fredrik Petré och Viktoria Petré Lindholm, Bosgård, 595 91 Mjölby  
Egon Elebring, Kulla 1 V Harg, 595 91 Mjölby  
Tobias Johansson, Hultekil Jacobslund, 595 92 Mjölby  
Wiggo Johansson, Lindåkra Sya, 595 91 Mjölby  
Kim Nilsson och Helena Lilja, Bo Gård 4, 595 91 Mjölby  
Rolf Hedlund, Betlehemsv. 7 V Harg, 595 91 Mjölby  
Gun Thörnström, Gårdsv. 1, 590 18 Mantorp  
V Hargs hembygdsförening, c/o Stig Eriksson, Skälleryds Västergård, 585 91 Mjölby  
V Hargs byalag, att Lisa Johansson, Grenadjärsv. 13, 595 91 Mjölby  
Västra Hargs IF, Kulladal V Harg, 595 91 Mjölby  
Mjölby kommun, Fastighetsförvaltningen, 595 80 Mjölby  
Vattenfall Eldistribution AB, 191 97 Sollentuna  
Vägverket, Box 494, 581 05 Linköping  
Telia Sonera Sverige, Nät och Produktion, 601 89 Norrköping  
Johanna Andersson och Daniel Augustsson, Grenadjärsv. 17, 595 91 Mjölby  
Lisa och Mattias Johansson, Grenadjärsv. 13, 595 91 Mjölby  
Lars-Åke Josefsson och Jenny Pettersson, Grenadjärsv. 11, 595 91 Mjölby  
Barbro Lantz, Betlehemsv. 6, 595 91 Mjölby  
Henrik och Linda Högman, Grenadjärsv. 14, 595 91 Mjölby  
Åke & Melitta Josefsson, Kullav 7, 595 91 Mjölby  
Mats Allard, Sättrarp, 595 91 Mjölby

Kopia till

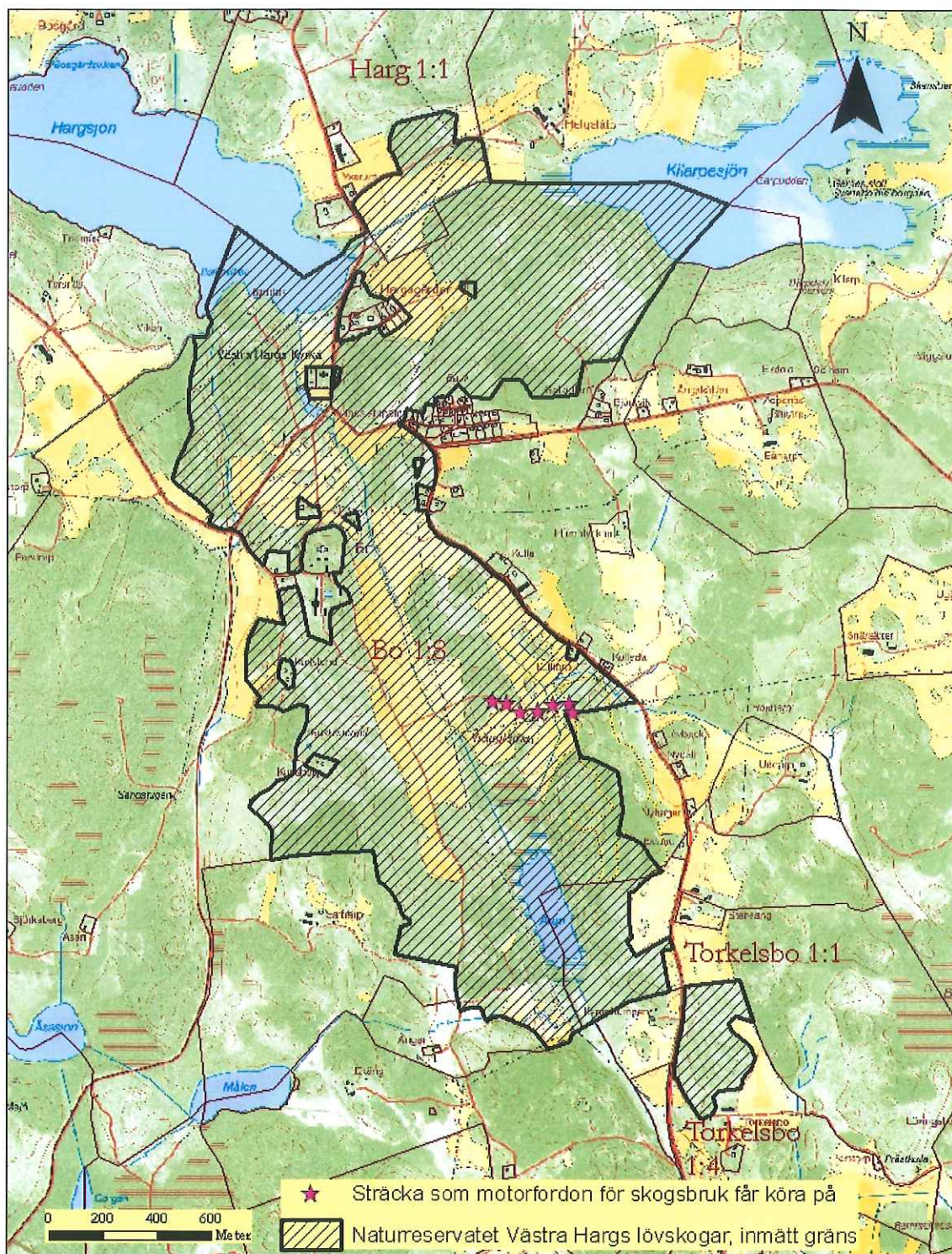
Naturvårdsverket, 106 48 Stockholm



Riksantikvarieämbetet, Box 5405, 114 84 Stockholm  
Mjölby kommun, 595 80 Mjölby  
Skogsstyrelsen, region Öst, Box 288, 593 24 Västervik  
Skogsstyrelsen, Linköpings distrikt, Datalinjen 1, 583 30 Linköping  
Sveriges geologiska undersökning, Box 670, 751 28 Uppsala  
Naturskyddsföreningen i Mjölby, Att Lennart Hägg, Skrukebygatan Bränntorp 2, 595 94  
Mjölby  
Lantmäterimyndigheten, Box 476, 581 05 Linköping  
Länets författningssamling  
Tidningskungörelse

Intern sändlista

Reservatsförvaltningen  
Rättsenheten  
Kulturmiljöenheten  
Samhällsbyggnadsenheten  
Lantbruksenheten



© Bakgrundskartor Lantmäteriet, dnr 106-2004/188

Karta tillhörande Länsstyrelsens beslut för natureservatet Västra Hargs lövskogar beslutat 2009-11-23.

Objektnummer (RegDOS id) 2014212, dnr 511-16905-05.